

GUIDE  
DOGS



Cymru

Prosiect Gweithredu

# leuenctid

Pecyn Athro ac Arweinydd



# Gwnewch wahaniaeth

## Cysylltiadau'r Rhaglen

Mae'r Prosiect Gweithredu Ieuencid yn rhaglen weithredu hyblyg a chymdeithasol y gellir ei chwblhau dros ychydig o wythnosau dwys neu dros nifer o fisoedd. Bydd yn cymryd o leiaf ddeuddeg awr i gyfranogwyr gwblhau'r rhaglen sylfaenol, tair awr ar gyfer y dysgu ac o leiaf naw awr i gynllunio a chyflawni un o'r adrannau gweithredu, gall cyfranogwyr wneud gweithredoedd lluosog i gynyddu eu horiau. Mae'r prosiect yn darparu opsiwn i bobl ifanc gwblhau'r gweithlyfr yn annibynnol, neu fel sesiynau strwythuredig a gyflenwyd o'r pecyn arweinydd hwn.

**Gall y Prosiect Gweithredu Ieuencid gael ei ddefnyddio**

**i ddiwallu gofynion y rhaglenni canlynol.**

<b>Rhaglenni Dinasyddiaeth a Chyfoethogi</b>	Gweithredu cymunedol/gwirfoddoli a rôl elusennau mewn cymdeithas.
<b>Gwobr Dug Caeredin</b>	Adran wirfoddoli
<b>First Give</b>	Ymchwil a chyflwyniad elusen
<b>Girlguiding</b>	Bathodyn Gweithredu Cymunedol
<b>Bagloriaeth Rhyngwladol</b>	Gwasanaeth - CAS
<b>Gwasanaeth Dinesydd Cenedlaethol</b>	Prosiect Gweithredu Cymdeithasol
<b>Cymdeithas y Sgwtiaid</b>	Bathodyn Effaith Cymunedol
<b>SMSC/ABCh</b>	Addysg Gymdeithasol, Moesegol a Diwylliannol mewn ysgolion
<b>YPI - Youth Philanthropy Initiative</b>	Ymchwil a chyflwyniad elusennol
<b>Bagloriaeth Cymru</b>	Her Cymunedol

Rydym yn defnyddio'r cynllun gwobrwyo vinspired i gefnogi pobl ifanc o ran derbyn tystysgrifau cydnabyddedig am y gweithredu cymdeithasol maen nhw'n cyfranogi ynddo. Er mwyn darganfod rhagor ewch i [vinspired.com/get-awards](https://vinspired.com/get-awards)

# Trosolwg Prosiect Gweithredu Ieuencid

Dyma drosolwg cryno o'r dysgu hunan-arweiniol yn y gweithlyfr y gellir ei brintio neu ei ddefnyddio yn ddigidol wedi ei lawrlwytho. Os yw'n well gennych, gallwch gynnwys yr un gweithgareddau fel grŵp yn defnyddio'r cynlluniau sesiwn ac adnoddau yn y ddogfen hon.

## **Dod i wybod amdanom ni**

Cyn bod eich pobl ifanc yn dechrau ar eu cynlluniau i helpu Guide Dogs/Cŵn Tywys, mae angen iddynt ddarganfod am yr elusen, ein gwasanaethau ac yn fwyaf pwysig y bobl rydym yn eu cefnogi. Caiff hyn ei gyflawni drwy gyfres o dasgau a chyfleoedd trafod gydag astudiaethau achos go iawn am ddefnyddwyr ein gwasanaeth.

Beth am wadd siaradwr gwadd Guide Dogs/Cŵn Tywys i un o'ch sesiynau i adrodd ei stori, darganfyddwch fwy ar-lein yma [www.guidedogs.org.uk/speaker](http://www.guidedogs.org.uk/speaker) (nodwch mae'n ofynnol ein bod ni'n cael hysbysiad o rai wythnosau i drefnu ymweliad siaradwr).

## **Beth ydym ni'n ei olygu wrth Elusen a Gwirfoddoli**

Golwg fanylach ar yr hyn mae elusennau yn eu gwneud a'r gwirfoddolwyr sy'n eu cefnogi nhw. Bydd eich pobl ifanc yn dysgu am ein rolau gwirfoddol a sut mae gwirfoddolwyr yn gwneud gwahaniaeth i bobl â nam ar y golwg drwy gyflenwi ein gwasanaethau a chefnogi'r elusen.

## **Tafenni Ffeithiau**

Er mwyn helpu eich grŵp i ddysgu am ein gwasanaethau a sut i helpu rydym wedi creu cyfres o daflenni gwybodaeth am bob gwasanaeth a'r gweithredu gall bobl ifanc ei wneud i wneud gwahaniaeth.

## **Cynllunio eich Gweithredu Cymdeithasol**

Er mwyn sicrhau fod eich pobl ifanc yn paratoi ar gyfer eu gweithredu cymdeithasol, rydym wedi darparu templedi i sbarduno cynllunio a gweithgareddau eich grwpiau.

## **Ewch allan i wneud wahaniaeth**

Tro eich grŵp chi yw hi nawr, mae'n amser iddynt gymryd eu syniadau a gwneud gwahaniaeth, rydym wedi awgrymu ffyrdd y gallant gofnodi beth maen nhw'n ei wneud.

## **Adolygu eich prosiect**

Adnodd myfyriol i'ch pobl ifanc gamu yn ôl ac edrych ar yr hyn maen nhw wedi ei gyflawni a beth y gallant eu gwneud ym mhrosiectau'r dyfodol.

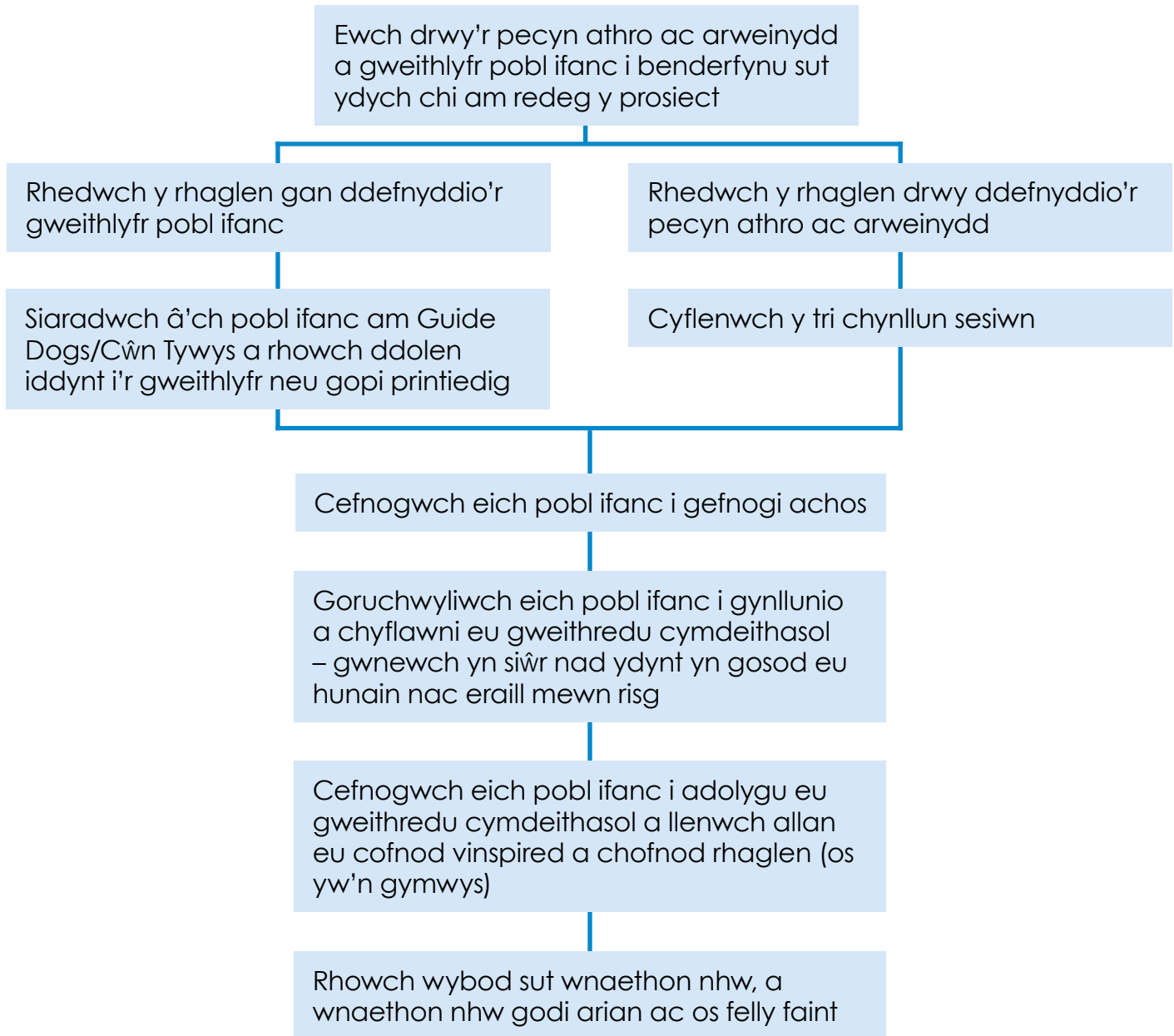
## **Rhowch wybod i ni**

Rydym am i chi gysylltu a dweud wrthym sut aeth y prosiect ac os oedd arian wedi ei godi, faint godwyd a byddwn yn anfon tystysgrif o ddiolch atynt.

# Y camau nesaf

## Cyflwynwch eich pobl ifanc i'r Prosiect Gweithredu Ieuenctid

Mae'n bosibl yr hoffech gofrestru eich pobl ifanc i'r cyfle ar [www.vinspired.com](http://www.vinspired.com) yna gallan nhw ddilyn eu cynnydd a logio eu horiau a gallwn anfon tystysgrif gwobrau vinspired atynt am eu horiau.



## Rhoi gwybod i ni

Ar ôl i chi ddweud wrthym sut aeth hi gyda'r gweithredu cymdeithasol, byddwn yn anfon tystysgrif at bob aelod o'ch grŵp fel diolch oddi wrth Guide Dogs/Cŵn Tywys e-bost [learning@guidedogs.org.uk](mailto:learning@guidedogs.org.uk). Os ydyn nhw wedi cofrestru gyda vinspired mae angen iddynt logio i mewn a rhoi gwybod i ni beth wnaethon nhw, byddwn yn gwirio ac anfon tystysgrif atynt am eu horiau vaward.

Er mwyn rhoi'r arian yn y banc, cysylltwch â Guide Dogs/Cŵn Tywys ar **0345 143 0192** a dyfynnu **YOUTHACTION** neu anfonwch sic i YOUTHACTION Guide Dogs, Hillfields, Burghfield Common, Reading RG7 3YG.

**Os byddwch yn codi mwy na £250 byddwn yn anfon anrheg o ddiolch i bob aelod.**



# Sesiwn 1 Dysgu am Guide Dogs

## Deilliannau dysgu

- Dynodwch wahanol fathau o gyflyrau'r llygaid.
- Disgrifiwch sut maen nhw'n effeithio ar olwg pobl.
- Trafodwch sut gallai bywyd fod gyda nam ar y golwg.
- Ymchwiliwch i'r gwasanaethau mae Guide Dogs/Cŵn Tywys yn eu darparu a dynodwch sut maen nhw'n gwneud gwahaniaeth i bobl â nam ar eu golwg.

**Amser:** 1 Awr

## Adnoddau Angenrheidiol

- Siart fflip (dewisol) a phennau a phapur ysgrifennu.
- Mynediad at y we: gwefan Guide Dogs, You Tube ar gyfer fideo "A test of blind ambition" a fideo "Creating Partnerships".
- Camera fel tystiolaeth o waith y grŵp

## Gweithgaredd 1 Namau ar y Golwg

### Trafodwch y term nam ar y golwg:

Beth mae'r grŵp yn meddwl yw ei ystyr?

Allan nhw restru termau eraill i ddisgrifio nam ar y golwg – colli golwg, golwg isel, cyflyrau'r llygad, dall, rhannol ddall.

**Esboniwch:** Problem gyda eich golwg yw cyflwr llygad, na ellir ei gywiro wrth wisgo sbectol, mae yna nifer o wahanol gyflyrau'r llygad.

**Gofynnwch:** Faint o bobl ydyn nhw meddwl sy'n cael eu heffeithio yn y DU (ateb 2 filiwn) allan o hynny faint ydyn nhw meddwl sydd yn iau na 25? (ateb 34,000).

Rhannwch eich pobl ifanc yn grwpiau llai neu yn barau, rhowch cyflwr llygad i bob grŵp ei archwilio a gofynnwch iddynt ddarganfod dwy ffaith i'w cyflwyno fel adborth i'r grŵp cyfan, gan ddefnyddio'r cwestiynau hyn:

- Sut mae e'n effeithio ar eich golwg?
- Beth mae pobl sydd â'r cyflwr llygad yn ei weld?
- Oes yna reswm y gwyddom sy'n ei achosi?

Cyflyrau cyffredin ar y llygad – Glawcoma, Retinitis Pigmentosa, Cataractau, Retinopathi Diabetig, Albiniaeth, Dirywiad y Maciwl.

Gofynnwch i'r grwpiau i ystyried sut gallai cyflwr y llygad maen nhw wedi ymchwilio iddo effeithio ar eu bywyd bob dydd, drwy eu hannog i dorri lawr diwrnod cyffredin. Gallwch sbarduno'r sgwrs drwy restru'r penawdau canlynol ar y siart fflip:

- Diddordebau/hobiau
- Ysgol
- Cwrdd â ffrindiau
- Pethau o gwmpas eich cartref

Esboniwch fod pobl â nam ar eu golwg yn defnyddio cymhorthion ac addasiadau i fyw'n annibynnol, anogwch y grŵp i edrych ar eu diwrnod cyffredin. Pa gymhorthion ac addasiadau gallan nhw eu defnyddio pe bai ganddynt nam ar eu golwg?

Gofynnwch y cwestiwn, sut fydddech chi am i bobl eich trin chi?

## Gweithgaredd 2 Straeon Go lawn

Dewiswch ddau o'r tri astudiaeth achos i'w defnyddio gyda'ch grŵp, gallech osod trydydd Astudiaeth Achos fel Gweithgaredd i'w wneud adref.

### Astudiaeth Achos un: Steve

#### Sut fydddech chi'n teimlo?

Pe bydddech chi'n colli peth neu'r cyfan o'ch golwg sut ydych chi'n meddwl fydddech chi'n teimlo? Defnyddiwch siart fflip i gofnodi'r holl eiriau'r grŵp ac yna trafodwch sut y gallai'r teimladau hynny effeithio ar eu bywyd a'u hiechyd meddwl.

#### Addasu i fywyd bob dydd gyda nam ar y golwg

Gwylwch y fideo "[Creating Partnerships](#)". Mae'r fideo yn rhoi trosolwg o gyflyrau cyffredin y llygad ac mae Steve, perchennog ci tywys, yn siarad am golli ei olwg a sut y mae wedi addasu.

Fersiwn hygyrch: <https://youtu.be/jqXCPOHgxEU>

Nid yw'r rhan fwyaf o bobl ag anabledd yn chwilio am gydymdeimlad ond yn hytrach, ddealltwriaeth, i'w trin yn gyfartal a'u cynnwys. Gofynnwch i berson bob tro os oes angen help arno/arni gan ddangos parch ato/ati.

### Astudiaeth Achos dau: Kelsey

Gan ddefnyddio'r daflen adnoddau "Kelsey" darllenwch am ddydd nodweddiadol Kelsey, gofynnwch:

- Os oedd yna bethau oedd Kelsey yn eu gwneud yn ystod ei ddydd a oedd yn annisgwyl?
- Pam?
- Sut mae technoleg yn ffactor o'i drefn ddyddiol?
- Sut maen nhw'n defnyddio technoleg ac apiau?

Trafodwch fel grŵp ei obeithion a'i freuddwydion i fod yn newyddiadurwr a byw yn Ewrop.

**Gofynnwch:** Ym mha ffordd ydych chi'n meddwl mae ei gi tywys, Lacey, wedi dylanwadu ar ei fywyd?

### Astudiaeth Achos tri: Libby

Gwylwch y fideo am Libby "A Test of Blind Ambition" yna ewch drwy'r pwyntiau canlynol. Noder – mae peth rhegi yn y fideo.

#### [Dolen i fideo A Test of Blind Ambition](#)

Gofynnwch i'r grŵp:

- Pa synau oeddech chi'n eu hadnabod? Disgrifiwch unrhyw synau na allech eu hadnabod?
- Beth glywsoch chi pobl yn ei ddweud a sut wnaethant i chi deimlo?
- Beth oedd eich barn chi am yr awgrym yn y fideo "Mae'r dewis yna o yrfa braidd yn uchelgeisiol i rywun fel ti, beth am weithio fel derbynnnydd mewn gym?"

Trafodwch y term "Normal".

Gwnewch gwis cyflym ar survey monkey – anogwch y grŵp i brofi eu gwybodaeth drwy gymryd ein cwis cyflym, gellir rhoi hwn fel Gweithgaredd i'w wneud adref.

[www.surveymonkey.co.uk/r/6GYXSJM](http://www.surveymonkey.co.uk/r/6GYXSJM)

# Sesiwn 2 Guide Dogs/Cŵn Tywys

## Deilliannau dysgu

- Deall y gair “elusen” a’r gwahaniaeth rhwng elusennau a busnesau.
- Disgrifiwch y gwasanaethau mae Guide Dogs/Cŵn Tywys yn eu darparu.
- Ymchwiliwch a thrafodwch y rolau mae gwirfoddolwyr yn eu chwarae mewn elusennau.

**Amser:** 1 Awr

## Adnoddau Angenrheidiol

- Siart fflip (dewisol) a phennau a phapur ysgrifennu.
- Mynediad at y we: gwefan Guide Dogs/Cŵn Tywys, You Tube am fideo
- Copïau printiedig o rai o’r rolau gwirfoddoli yn Guide Dogs/Cŵn Tywys – [Disgrifiadau rôl](#)
- Camera fel tystiolaeth o waith y grŵp

## Gweithgaredd 1 Elusen

Fel grŵp, trafodwch ystyr y gair elusen.

Beth ym marn y grŵp yw ystyr y term nid er elw?

Gofynnwch sut mae elusennau a busnesau yn gwahaniaethu?

Beth y mae’r grŵp yn meddwl yw nod Guide Dogs/Cŵn Tywys?

**Ein nod yw cefnogi pobl ddall a rhannol ddall i fyw y bywyd maen nhw’n ei ddewis drwy roi rhyddid ac annibyniaeth iddynt.**

## Gweithgaredd 2 Sut yr ydym y helpu pobl

Rhannwch eich pobl ifanc yn grwpiau llai neu yn barau.

Rhowch wasanaeth i bob grŵp ei archwilio a gofynnwch iddynt ddarganfod tri ffaith:

- Gwasanaeth cŵn tywys
- Fy Nghanllaw/My Guide
- Gwasanaethau plant a phobl ifanc
- CustomEyes

Ar ôl 10 munud gofynnwch i bob grŵp rannu’r tair ffaith maen nhw wedi eu darganfod.

## Gweithgaredd 3 Gwirfoddoli

Gwylwch y [fideo](#) am Sarah sy’n gwirfoddoli i fynd â chi bach Cŵn Tywys am dro ac wedi gwirfoddoli mewn rolau eraill hefyd.

Rhannwch y bobl ifanc yn ôl i’w grwpiau i ddarganfod am rai o’r rolau gwirfoddoli eraill yn Guide Dogs/Cŵn Tywys – gallwch brintio rhai rolau o’r wefan neu gael y grŵp i chwilio ar-lein.

Dyma rai teitlau rolau i chi ddechrau arnynt:

- Lletywr
- Gwirfoddolwr My Guide
- Codwr Arian

Gofynnwch i'r grwpiau:

- Sut mae'r rolau yn cefnogi'r bobl sydd wedi derbyn gwasanaethau oddi wrth Guide Dogs/Cŵn Tywys?
- A oes gennych chi'r sgiliau angenrheidiol i wirfoddoli yn y rôl rydych yn edrych arni?
- Meddyliwch am sut y byddai'r gwasanaethau yn cael eu heffeithio pe na bai'r gwirfoddolwyr yna gennym.

Anogwch eich grŵp i drafod pwysigrwydd elusennau a gwirfoddoli.

Gwyliwch y fideo o fyfyrwyr yn [Ysgol Sant Barts](#), maen nhw wedi bod yn codi arian i Guide Dogs/Cŵn Tywys ac wedi codi dros £10,000.

Pam ydych chi'n meddwl fod pobl yn gwirfoddoli neu'n codi arian neu'n cymryd rhan mewn gweithredu cymdeithasol?

Chwaraewch y [gêm sgiliau](#) i ddarganfod rhagor am elusennau. Tynnwch siot sgrin o'ch sgôr ar gyfer eich cofnodion.

## Sesiwn 3 Gwneud gwahaniaeth

### Deilliannau dysgu

- Deall pwysigrwydd cynllunio
- Ymchwilio i'r gweithgaredd gweithredu cymdeithasol sy'n iawn iddyn nhw
- Datblygu sgiliau cyflwyno

**Amser:** awr o leiaf i ddechrau cynllunio'r gweithgaredd

### Adnoddau Angenrheidiol

- Copïau o'r tair taflen wybodaeth am y gwasanaethau mae Guide Dogs/Cŵn Tywys yn eu darparu a ffyrdd o helpu.
- Siartiau fflip i'r grŵp eu defnyddio i gynllunio eu cyflwyniad.
- Mynediad at y we.
- Copïau o'r canllawiau cynllunio, gwneud, adolygu.
- Copïau gwag o'r taflenni cynllunio, gwneud ac adolygu.

Siarad gyda'r grŵp am faint o wybodaeth maen nhw wedi ei darganfod am Guide Dogs/Cŵn Tywys. Gofynnwch iddynt fwrw golwg dros y taflenni gwybodaeth am sut y gallant weithredu a gwneud gwahaniaeth i Guide Dogs/Cŵn Tywys a'r bobl rydym yn eu cefnogi.

Rhannwch y grŵp yn dri grŵp llai o faint gan ddibynnu ar eu hoff gweithgaredd a gofynnwch iddynt osod cywair a chyflwyno i weddill y grŵp mewn gweithgaredd "Ffau'r Ddraig" (mae'n bosibl y byddwch am roi adnoddau angenrheidiol iddynt ar gyfer datblygu eu cywair.)

Gofynnwch i bob grŵp gyflwyno am 5 munud, ar y diwedd dylai'r grŵp i gyd benderfynu pa weithgareddau i'w gwneud.

Gweithiwch gyda'ch gilydd i greu cynllun gweithredu diogel. Y cam nesaf fyddai i'r grŵp gyflawni ei weithgaredd gweithredu cymdeithasol. Gallan nhw ddefnyddio adnodd log i gofnodi sut mae pethau'n mynd a'r adnodd adolygu ar ddiwedd eu gweithredu cymdeithasol.





## Kelsey

Mae Kelsey yn 16 ac yn astudio ar gyfer ei TGAU ar hyn o bryd. Cafodd ei gi tywys cyntaf yn ddiweddar ond mae wedi bod yn derbyn gwasanaethau oddi wrth Guide Dogs/Cŵn Tywys ers nifer o flynyddoedd ar ôl iddo gollu ei olwg pan oedd yn bum mlwydd oed. Caiff rhai pobl eu geni'n ddall neu'n rhannol ddall, mae gan lawer fel Kelsey yr agwedd "does 'na ddim byd na allaf ei wneud".

Darllenwch am ddiwrnod arferol Kelsey, trafodwch/meddylwch am y pethau mae Kelsey yn eu gwneud a allai fod yn annisgwyl, sut mae technoleg yn ffactor yn ei drefn ddyddiol?

Trafodwch/ystyriwch ei obeithion a'i freuddwydion, sut ydych chi'n meddwl y gallai ei gi tywys Lacey fod wedi dylanwadu ar ei fywyd?

## Fy Nydd

**5.30am** Dwi'n codi a mynd â Lacey fy nghi tywys allan i fynd i'r tŷ bach. Yna rwy'n ei bwydo â brecwast tra fy mod i'n cael coffi a gwirio'r diweddariadau ar Twitter, cyn gwneud fy hun yn barod i'r ysgol.



**6.30am** Pan fyddwn ni'n barod i adael y cartref, mae Lacey yn fy arwain i'r arosfan bws ble rwy'n dal y bws i groesi'r dref.



**7.13am** Ar y bws rwy'n treulio'r amser yn gwirio statws y Tiwb a pheth amser ar fy ffôn.



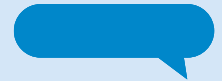
**7.50am** Rwy'n cyrraedd y Tiwb i'r ysgol ac fel arfer yn cwrdd â fy ffrindiau sy'n cerdded i'r ysgol gyda fi. Os bydd amser gennym byddwn yn mynd i ymarfer cerddoriaeth, rwy'n defnyddio dyfais recordio er mwyn gwella fy mherfformiad.



**8.55am** Rwy'n mynd i'r gwersi gyda Lacey yn fy arwain o gwmpas yr ysgol, yn y dosbarth rwy'n cymryd nodiadau gyda fy nodyn Braille neu ar fy ngliniadur.



**1.15pm** Cinio gyda ffrindiau. Efallai byddaf yn anfon rhai negeseuon tesun a gwneud yn siŵr fod Lacey allan cyn bod gwersi'r pnawn yn dechrau.



**3.15pm** Ar ôl ysgol ryw'n cymryd Lacey allan eto ac yna'n cerdded i'r dref gyda ffrindiau, rydym yn edrych o gwmpas y siopau ac yn cael diod poeth a dwi'n talu amdano gyda fy oriawr clyfar.



**4.30pm** Rwy'n dal y bws adref a defnyddio Google maps i wneud yn siŵr fy mod yn gadael ar yr arosfan cywir. Mae Lacey yn f'arwain i adref ac ar ôl cyrraedd y peth cyntaf rwy'n wneud yw mynd â Lacey adref.



**6pm** Rwy'n bwydo Lacey, ac yna cael fy swper. Rwy'n mynd lan llofft i wrando ar y newyddion yn f'yystafell gan ddefnyddio fy nghynorthwydd digidol (Alexa). Efallai byddaf yn ffonio ffrindiau a threulio gweddill y noson yn gwneud gwaith cartref cyn mynd i'r gwely am 9pm.



## Cynlluniau'r Dyfodol:

Gorffen TGAU, yna astudio mewn coleg addysg uwch yn hytrach nag aros yn fy ysgol leol i wneud Lefel A mewn Saesneg Llenyddiaeth, Hanes a Ffrangeg a BTEC mewn Braille.

Ar ôl Lefel A, rwy'n cynllunio i fynd i'r brifysgol yn Ewrop i astudio Newyddiaduraeth Wleidyddol ac yna cael gyrfa fel newyddiadurwr.

# CustomEyes®

Gwasanaeth yw CustomEyes® sy'n cefnogi plant a phobl ifanc sydd â nam ar y golwg neu ddyslecsia drwy ddarparu llyfrau print mawr iddynt mewn ffont, maint a lliw papur sydd eu hangen arnynt.

Heb CustomEyes® ni fyddai gan ein darllenwyr fynediad at lyfrau, byddai hyn yn effeithio ar eu haddysg ac ansawdd eu bywyd. Dychmygwch methu darllen eich hoff lyfr, sut fydddech chi'n teimlo?

Gwylwch y fideo YouTube hwn o Lauren yn siarad am CustomEyes®, defnyddiwch y [ddolen](#) i chwilio am y fideo ar You Tube drwy deipio "Lauren" a "CustomEyes".



Mae'n grêt, gallaf ddarllen llyfrau Harry Potter fel fy ffrindiau. Gallaf ddarllen i fi fy hun amser gwely yn lle bod fy mam yn darllen i mi.

**Darllenwr CustomEyes®**

## Sut allwch chi helpu

### Codi Arian

Rydym ni ond yn codi tâl o'r pris manwerthu ar ein pobl ifanc am bob llyfr rydym yn ei greu fel eu bod nhw gallu mwynhau llyfrau yr un mor hawdd â chi. Ar gyfartaledd mae'n costio £250 i greu pob un, mae hynny 'r un pris â chonsol gemau! Mae gwir gost pob llyfr yn cael ei ariannu drwy'r rhoddion rydym yn eu derbyn. Beth am drefnu darllenathon neu ddigwyddiad codi arian? Ceir popeth sydd ei angen arnoch Yn yr adran adnoddau i gynllunio ac i ddechrau arni.

Os fyddwch yn codi dros £250 byddwn yn anfon tystysgrif ac arheg atoch chi.

### Ymgyrch

Allwch chi ein helpu ni i godi ymwybyddiaeth gyda chyhoeddwydr drwy roi gwybod iddynt am bwysigrwydd llyfrau a sut y gallan nhw helpu. Ceir templed o lythyr yn yr adran adnoddau i'ch helpu chi i ddechrau arni.

Ble i ddod o hyd i ragor o wybodaeth – [www.guidedogs.org.uk/Customeyes](http://www.guidedogs.org.uk/Customeyes)

### CustomEyes® Darllenathon

Digwyddiad nawdd yw darllenathon sy'n gallu para diwrnod neu dros ychydig o wythnosau, mae e lan i chi. Ceir llawer o ffyrdd y gallwch redeg eich digwyddiad, mae'n bosibl y byddwch am gael nawdd am y nifer o dudalennau rydych yn eu darllen mewn dydd, neu am ddarllen llyfr cyfan mewn wythnos. Er mwyn codi ymwybyddiaeth gallech gynnwys eraill mewn gweithgaredd darllen mewn grŵp fel digwyddiad barddoniaeth, neu drwy ddarllen llyfr allan yn uchel un ar ôl y llall. Meddyliwch am osod eich stamp eich hun ar eich darllenathon fel cynnal y darllenathon mewn man cyhoeddus (gwnewch yn siŵr eich bod wedi cael caniatâd). Mae gennym dempled cynllunio gweithredu a thempled ffurflen noddi y gallwch eu defnyddio i'ch helpu chi i benderfynu.

1. Cynllunio eich darllenathon.
2. Anogwch bobl i'ch noddi neu ymunwch yn y darllenathon, beth am gynnwys eich ffrindiau a'r teulu neu lyfrgell leol neu ysgol gynradd.

3. Trefnwch ddyddiad ar gyfer eich darllenathon a dechreuwch ei hyrwyddo (posteri, gofynnwch am noddwyr).
4. Dechreuwch eich darllenathon, gall hwn bara ychydig wythnosau neu ddiwrnod yn unig.
5. Dathlwch eich llwyddiant, gweiddwch amdano ar y cyfryngau cymdeithasol neu ar y radio, rhowch wybod i ni.
6. Ar ôl i chi gwblhau eich darllenathon cofiwch ofyn i oedolyn dalu mewn unrhyw arian a godwyd o'ch digwyddiad drwy'r opsiynau a restrwyd ym mhecyn yr arweinydd neu gofynnwch i riant neu warcheidwad gysylltu â Guide Dogs/Cŵn Tywys ar **0800 953 0113** gan ddefnyddio'r cod **YOUTHACTION**.

### **Ymgyrch am CustomEyes® drwy ysgrifennu at gyhoeddwr**

Y nod o ysgrifennu llythyr i gyhoeddwr yw i'w hannog i gefnogi CustomEyes®, mae rhai yn gwneud hynny eisoes ac mae'n torri lawr ar y costau'n ddifawr a'r aros am adnoddau angenrheidiol ar gyfer darllenwyr CustomEyes®. Cofiwch ein bod ni wedi dweud mai cyfartaledd cost cynhyrchu llyfr pwrpasol yw £250. Yn anffodus, mae angen anogaeth ar rai ac wrth ysgrifennu atynt soniwch am eich hoff lyfr (maen nhw'n ei gyhoeddi) a phwysigrwydd CustomEyes® i bobl ifanc sydd â nam ar eu golwg neu ddyslecsia yn y gobaith y byddant yn ein cefnogi ni.

Mae'r cyhoeddwr canlynol eisoes yn ein cefnogi ni drwy ddarparu llawysgrifau:

**Hachette, Usborne, Simon & Schuster, OUP, Child's Play, Pearson.**

1. Wrth ddewis llyfr, gwiriwch a yw'r cyhoeddwr eisoes yn ein cefnogi ni.
2. Edrychwch dros ein templed llythyr yn yr adran adnoddau, gallwch ei ddefnyddio i ddechrau arni.
3. Wrth ysgrifennu'ch llythyr, byddwch yn ofalus o'r iaith a ddefnyddiwch a'ch cywair. Y nod yw annog cydweithredu drwy ddefnyddio'r wybodaeth rydych wedi ei dysgu yn y gobaith o'u perswadio nhw i gefnogi'r gwasanaeth.
4. Darllenwch 'Adnoddau Angenrheidiol'.
5. Gofynnwch i rywun wirio cywair eich llythyrau cyn i chi eu hanfon.
6. Dewch o hyd i gyfeiriad Y cyhoeddwr a phostiwch eich llythyr atynt.
7. Rhowch wybod i ni a ydyn nhw'n ateb drwy eich arweinydd grŵp neu yn vinspired.





Rwy'n cofio'r teimlad o ryddid pan es i allan gyda fy nghi tywys, Goldie, am tro cyntaf. Teimlai fel petai'r drysau yr oedd colli golwg wedi eu cau'n glep yn cael eu hagor unwaith yn rhagor.

**Perchennog ci tywys, Lauren**

## Y gwasanaeth cŵn tywys

Mae cŵn tywys yn cael eu hyfforddi i arwain eu perchnogion dall neu rannol ddall (does dim rhaid i chi fod yn ddall i gael ci tywys) ar hyd y stryd tra'n osgoi rhwystrau a phobl. Bydd ci tywys yn stopio wrth y cyrb ac wrth risiau ac aros i'r perchennog benderfynu ble i fynd nesaf. Mae perchnogion cŵn tywys yn datblygu perthynas agos iawn at eu cŵn tywys.

Mae ci tywys yn rhoi annibyniaeth a hyder i'r perchennog i fod yr hyn y mae am fod.

### Sut gallwch chi helpu

#### Codi arian

Mae'r rhan fwyaf o'n harian yn dod oddi wrth gyfraniadau oddi wrth y cyhoedd a rhoddion mewn ewyllyson, heb hyn ni fyddem yn gallu darparu ein gwasanaeth cŵn tywys sy'n newid bywydau. Yn yr adran adnoddau rydym wedi gosod at ei gilydd rhai templedi i'ch helpu chi i ddechrau cynllunio eich digwyddiad ac mae yna rai syniadau codi arian ar y daflen ffeithiau hon. Os fyddwch yn codi mwy na £250 byddwn yn anfon tystysgrif atoch ac anrheg i ddiolch.

#### Codi ymwybyddiaeth

Dywedwch wrth bobl yn eich cymuned am y gwasanaeth cŵn tywys, beth mae ci tywys yn ei wneud i'w perchennog a/neu sut y dylai pobl ymddwyn o'u cwmpas. Rydym wedi meddwl am rai ffyrdd y gallwch helpu yn y daflen ffeithiau hon, a cheir templedi i'ch helpu chi i gynllunio a dechrau yn yr adran adnoddau.

#### Ble i ganfod rhagor o wybodaeth

Rhagor am gŵn tywys

- [www.guidedogs.org.uk/services-we-provide/guide-dogs/](http://www.guidedogs.org.uk/services-we-provide/guide-dogs/)
- [www.youtube.com/GuideDogsUK](http://www.youtube.com/GuideDogsUK)

Gellir darganfod rhagor am gyflyrau'r llygad drwy chwilio ar-lein a'r [PowerPoint Efelychydd cyflwr llygad](#) a fydd yn rhoi syniad i chi o sut mae'r cyflyrau llygad mwyaf cyffredin yn effeithio ar olwg pobl.



## **Pum ffordd o godi arian ar gyfer y gwasanaeth cŵn tywys**

- Digwyddiad noddedig – cerdded, rhedeg, seiclo, dawnsathon, triathlon hwyl/mini
- Cynnal cwis
- Cynnal digwyddiad gyda thocyn – sioe ffasiynau, cyngerdd, twrnamaint chwaraeon
- Diwrnod gwisgo i fyny, gwisgo i lawr
- Pobi a gwerthu – cacennau, creu gemwaith neu gelf.

## **Beth nesaf**

- Dewiswch ddigwyddiad codi arian a chynlluniwch eich digwyddiad (gan ddefnyddio'r templed cynllunio).
- Mwynhewch yr hwyl wrth godi arian, yna rhowch eich arian yn y banc gyda'r cod YOUTHACTION.
- Rhowch wybod i ni amdano.

Cadwch yn ddiogel ar bob achlysur, os ydych yn iau na 16 ni allwch:

- Godi arian heb ganiatâd eich rhieni/gwarcheidwaid.
- Prynu na gwerthu tocynnau raffl na loteri.
- Casglu arian o ddrws i ddrws, yn y stryd neu ofyn i bobl ddieithr am nawdd.
- Rhedeg digwyddiad codi arian ar eich pen eich hun – rhaid bod yna oedolyn (dros 18 mlwydd oed) yn bresennol.
- Rhoi'r arian yn y banc, bydd angen i riant, gwarcheidwad neu arweinydd wneud hyn ar eich rhan.

## **Codi ymwybyddiaeth am y gwasanaeth cŵn tywys**

Ymchwiliwch i'r gwasanaeth cŵn tywys, mae'n bosibl y byddwch am ddarganfod beth i'w wneud os ydych yn gweld perchennog ci tywys allan gyda'i gi, neu ble mae cŵn tywys yn cael mynd iddynt, neu beth mae ci tywys yn ei wneud. Defnyddiwch eich ymchwil i:

- Gyflwyno cyflwyniad am yr hyn rydych wedi ei ddysgu, i'r gymuned leol, neu ysgol, neu grŵp ieuenctid.
- Crëwch daflen, neu drefnu stondin wybodaeth yn eich tref i sôn am gŵn tywys wrth bobl.



Mae gorfod cerdded yn y ffordd am fod ceir wedi eu parcio ar y palmentydd yn frawychus, dim ots pa mor brysur yw'r stryd.

### Perchennog Ci tywys

## Streets Ahead

Pan fydd cerbydau wedi eu parcio ar balmentydd neu pan fo bin olwynion yn blocio'r pafin, mae'n bosibl y bydd pobl ddall neu rannol ddall yn risgïo eu bywydau wrth gerdded i mewn i'r ffordd er mwyn mynd heibio iddynt. Mae hyn yn broblem sy'n effeithio ar rieni gyda choets hefyd, a defnyddwyr cadair olwyn, pobl hŷn a llawer o bobl eraill. Rydym wedi bod yn codi ymwybyddiaeth yn y senedd a chymunedau ledled y DU am y peryglon y mae gosod bin olwynion a cherbydau wedi eu parcio mewn modd anystyriol yn eu hachosi.

Yn y [fideo](#) nesaf hwn bydd dau berchennog cŵn tywys yn siarad am eu profiadau o barcio ar y palmant.

### Sut gallwch chi helpu

Dechreuwch drwy wneud arolwg o'ch ardal leol, defnyddiwch ein cwestiynau i'ch helpu chi i ysgrifennu eich arolwg. Ar ôl i chi gael y ffeithiau gallwch godi ymwybyddiaeth yn eich cymuned, gallwch ddewis bin olwynion, parcio ar balmentydd neu'r ddau.

### Codi ymwybyddiaeth am finiau olwynion

Defnyddiwch eich ymchwil oddi wrth y gymuned leol i greu cyflwyniad am finiau olwynion a'i gyflwyno i bobl yn eich cymuned. Gallech drefnu i siarad â grŵp cymunedol, neu yn eich ysgol neu hyd yn oed eich teulu a ffrindiau. Meddyliwch am sut y gallwch godi ymwybyddiaeth a dylanwadu'n gadarnhaol ar bobl i newid.

### Codi ymwybyddiaeth am barcio ar balmentydd

Defnyddiwch beth rydych wedi ei ddarganfod o'ch arolwg i greu cyflwyniad am barcio ar balmentydd a chyflwynwch hynny i bobl yn eich cymuned. Gallech chi drefnu i siarad â grŵp cymunedol neu yn eich ysgol, neu hyd yn oed eich teulu a ffrindiau. Meddyliwch am sut y gallwch godi ymwybyddiaeth a dylanwadu'n gadarnhaol ar bobl i newid.

### Beth nesaf

- Cynlluniwch beth rydych am ei wneud (defnyddiwch ein taflen gynllunio).
- Casglwch eich tystiolaeth drwy arolwg yn eich ardal, oes yna broblem?
- Defnyddiwch eich canfyddiadau fel tystiolaeth i ffurfio eich cyflwyniad.
- Codi ymwybyddiaeth.

## Syniadau arolwg

Peidiwch â mynd at bobl i siarad am eu cerbydau na'u biniau wrth i chi wneud yr arolwg hwn, gallai hyn eich rhoi mewn perygl. Penawdau y gallech eu defnyddio:

- Enw ffordd/ffyrdd yr arolwg
- Nifer y cerbydau â 4 olwyn ar y palmant.
- Nifer y cerbydau wedi eu parcio'n rhannol ar y palmant.
- Faint o finiau sydd yn blocio'r palmant?
- A oedd digon o le i gadair olwyn fynd heibio? Oedd neu nac oedd.
- A oes yna unrhyw lefydd ble mae parcio ar y palmant neu finiau'n blocio'r palmant yn waeth, neu a yw'n waeth ar adegau prysur (er enghraifft y tu allan i ysgol, mewn ardal breswyl neu pan fo'r siopau ar agor)?

Meddyliwch am unrhyw dystiolaeth arall a allai fod ei angen arnoch i ffurfio eich cyflwyniad i ddylanwadu ar newid yn eich ardal. Os hoffech ddefnyddio delweddau neu fideos, yna defnyddiwch yr adnoddau ar ein gwefan yn hytrach na chreu rhai eich hun.

## Ffyrdd eraill o godi ymwybyddiaeth am barcio ar balmentydd a biniau olwynion

- Rhannwch wybodaeth o'n tudalen Tîm Ymgyrchu ar Facebook [@campaignsatguidedogs](#)
- Rhowch daflenni am barcio ar balmentydd a/neu finiau olwynion ar y wal, ond gwnewch yn siŵr eich bod yn gofyn cyn rhoi'r taflenni i fyny mewn canolfannau cymunedol neu siopau ac yn y blaen. Nid ydych yn cael rhoi posteri/taflenni ar waliau'r stryd, ar byst lamp ac yn y blaen (y mae hynny'n anghyfreithlon).
- Cysylltwch â [campaigns@guidedogs.org.uk](mailto:campaigns@guidedogs.org.uk) am gopiâu o'r taflenni.

## Cofiwch a Pheidiwch

- Peidiwch â chyffwrdd cerbydau/biniau pobl na rhoi taflenni arnyn nhw (mae angen eich help chi arnom i wneud newidiadau mewn cymdeithas, nid herio unigolion)
- Cofiwch gadw eich pwyll wrth siarad gyda phobl a chadw at y ffeithiau.
- Cofiwch gael oedolyn cyfrifol gyda chi.
- Cofiwch gael caniatâd, os ydych yn bwriadu defnyddio man cyhoeddus, mae'n bosibl y bydd rhaid i chi gael caniatâd oddi wrth y cyngor i gynnal eich digwyddiad.
- Peidiwch â gwneud fideo na thynnu lluniau ar gyfer eich cyflwyniad nac ar gyfer y cyfryngau cymdeithasol, defnyddiwch ein hadnoddau o'r wefan.
- Peidiwch â rhoi taflenni/posteri i fyny yn y stryd, mae'n anghyfreithlon. Os ydych chi am roi taflenni/posteri i fyny mewn siop neu ganolfan gymdeithasol ac yyb, gofynnwch am ganiatâd.

# Cynllunio eich Gweithredu Cymdeithasol

## Cynllun

Ar ôl edrych ar yr opsiynau a gwylio'r fideos dylai bod gennych syniad bellach o'r hyn mae Cŵn Tywys/Guide Dogs yn ei wneud a sut y gallwch chi helpu. Y mae'n bwysig cynllunio beth rydych am ei wneud a sut yr ydych am ei wneud.

- Mesur eich llwyddiant – a oes angen dull arnoch i gyfri faint o bobl sy'n dod i'ch digwyddiad neu gyflwyniad, neu a oes angen rhywbeth fel holiadur arnoch chi?
- Meddyliwch am sut y gallwch ddangos tystiolaeth o'ch gwaith caled. Mae mesur eich llwyddiant yn rhan bwysig o'r cynllunio.
- Os byddwch yn penderfynu defnyddio lleoliad, gwiriwch a yw wedi ei yswirio, a oes angen yswiriant atebolrwydd cyhoeddus? Ni all Cŵn Tywys/Guide Dogs fod yn gyfrifol am unrhyw golled, difrod neu anaf o'ch rhan chi neu rywun arall o ganlyniad i gymryd rhan mewn digwyddiad codi arian. Am ragor o wybodaeth am gynllunio digwyddiad, ewch i'n [Tudlaen cadw pethau'n Gyfreithlon](#).
- Defnyddiwch yr adnoddau yn yr adran hon i'ch helpu chi i gynllunio a chyflawni eich gweithredu cymdeithasol.

## Cofiwch

Rydych wedi cynllunio'r hyn rydych am ei wneud, ond cyn i chi ddechrau arni dilynwch y canllawiau canlynol. Cadwch eich hun yn ddiogel bob tro, os ydych chi'n iau na 16 ni allwch:

- Godi arian heb ganiatâd oddi wrth eich rhieni/gwarcheidwaid
- Prynu neu werthu tocynnau raffl/loteri
- Casglu arian o ddrws i ddrws, yn y stryd na gofyn i bobl ddieithr am nawdd
- Rhedeg digwyddiad codi arian ar eich pen eich hun – rhaid bod oedolyn (dros 18 oed) yn bresennol
- Gwerthu alcohol

Ar y dydd, gwnewch yn siŵr eich bod yn gwirio'r risg cyn dechrau a thrwy gydol y dydd sicrhewch fod pawb yn iawn.

Cofiwch osgoi gwrthdaro pan fyddwch allan o gwmpas y lle.

## Adolygu

- A wnaeth eich prosiect fynd yn ôl y cynllun?
- Beth ddysgoch chi?
- Ym mha ffordd y mae'ch prosiect wedi helpu Cŵn Tywys/Guide Dogs?
- Sut ydych chi'n teimlo am eich llwyddiant?
- Fyddech chi'n newid unrhyw beth ar gyfer y tro nesaf?

## Dywedwch wrthym am eich llwyddiant

Er mwyn cael eich tystysgrif gweithredu cymdeithasol mae angen i ni wybod beth wnaethoch chi a sut wnaethoch chi e a faint o arian a godwyd. Rhowch wybod i ni sut aeth hi gyda'ch grŵp ac fe wnawn ni yrru tystysgrif atoch chi. Os fyddwch yn codi mwy na £250 byddwn hefyd yn anfon anrheg i ddiolch i chi. Gofynnwch i'ch arweinydd dalu mewn unrhyw arian a godwyd o'ch digwyddiad drwy'r opsiynau a restrir yn y pecyn arwain, a gall anfon e-bost atom i gael eich tystysgrif, neu gallwch ddweud wrthym drwy eich cyfrif vInspired.

## Diolch am gefnogi Guide Dogs

### Camau Nesaf

Rydych wedi cwblhau eich prosiect ond beth sydd nesaf? Mae'n bosibl y byddwch am wirfoddol i Cŵn Tywys/Guide Dogs neu elusen arall, gellir dod o hyd i fanylion am yr holl rolau gwirfoddoli yma [www.guidedogs.org.uk/local-to-you](http://www.guidedogs.org.uk/local-to-you). Ar gyfer llawer o'n rolau mae angen i chi fod dros 18 oed, ond mae gennym rai rolau ar gyfer pobl ifanc 16 oed a hŷn.





	Risgiau	Sut allwn eu goresgyn
Iechyd a diogelwch – rhestrwch unrhyw risgiau a sut y gallwch eu goresgyn		

Sut fyddwn yn gwybod i ni fod yn llwyddiannus? A wnaethoch gyflawni'ch bwriad?	
--	--

Cymorth a chefnogaeth ar y dydd	A fydd angen oedolyn arnoch (rhywun sydd dros 18 oed) er mwyn cefnogi'ch gweithgaredd? Enw _____
---------------------------------	---

Caniatâd oedolyn (os o dan 18)	Enw'r arweinydd _____ Llofnod _____ Dyddiad _____
--------------------------------	---

# Cofiwch

Gadw log o bopeth rydych yn ei wneud i gwblhau eich gweithredu cymdeithasol gan gynnwys cynlluniau eich gweithgareddau.

<b>Dyddiad</b>						
<b>Heddiw rydym yn cynllunio gwneud y canlynol</b>						
<b>Heddiw llwyddom ni i gyflawni'r canlynol</b>						
<b>Gwnaethom ni weithio am (nifer o oriau)</b>						

# Adolygiad

Mae hwn yn gyfle i chi fyfyririo ar y gwaith yr ydych wedi ei wneud ac yn gyfle i chi ddysgu mwy a gwella.

<b>A weithiodd eich prosiect?</b>	
<b>Beth ydych wedi ei ddysgu?</b>	
<b>Sut y mae'ch prosiect wedi bod o gymorth?</b>	
<b>Sut ydych chi'n teimlo am eich llwyddiant?</b>	
<b>A fydddech yn newid unrhyw beth ar gyfer y tro nesaf?</b>	

# Templed llythyr at gyhoeddwyr

[Copiwch a gludiwch i Word er mwyn ysgrifennu'ch llythyr]



Cymru

[Eich cyfeiriad]

[Tref]

[Cod Post]

[Dyddiad]

Annwyl **[rhowch enw'r Awdur neu'r Cyhoeddwr]**

Rydym yn ysgrifennu atoch ynghylch CustomEyes®, gwasanaeth sy'n cefnogi pobl ifanc sydd â nam ar eu golwg neu ddyslecsia drwy greu llyfrau unigryw ar eu cyfer ar bapurau lliw ac yn y ffont a'r maint sydd eu hangen arnynt.

BŴm yn darllen **[Enw'r llyfr]** yn ddiweddar a gafodd ei ysgrifennu/gyhoeddi gennych **[Dilêwch fel sy'n briodol]** ac roeddem am ddweud wrthy'ch pam ein bod yn hoffi'r llyfr.

**[Ysgrifennwch pam yr oeddech yn hoffi'r llyfr]**

**[A pham fod darllen mor bwysig i chi]**

Mae CustomEyes® yn cydymffurfio â Thrwydded yr Asiantaeth Trwyddedu Hawlfraint (CLA) a'r Ddeddf Anabledd Argraffu i ailgynhyrchu llyfrau sydd wedi cael eu hargraffu. Fel arfer, bydd angen iddynt brynu copi caled sydd yna'n cael ei sganio ar PDF cyn iddo gael ei droi yn ôl i destun a'i brawfddarllen. Gall hyn fod yn broses hir nad yw'n rhydd o gamgymeriadau. Mae pob llyfr yn costio £250 i'r elusen er mwyn ei ail-greu.

Rydym yn gofyn i chi gefnogi CustomEyes® - fel y mae nifer o awduron a chyhoeddwyr wedi gwneud drwy ddarparu ffeiliau testun a llun o'n hoff lyfr ar fformat electronig. Gobeithiwn y byddwch yn ystyried ein cais. Os gallwch gefnogi'r gwasanaeth hwn sy'n trawsffurfio bywydau, cysylltwch â thîm CustomEyes® drwy e-bostio **customeyes@guidedogs.org.uk** neu ffoniwch **0118 983 8346**.

Yr eiddoch yn gywir,

**[Eich enw]**



# Letter to publishers template

[Copy and paste into Word to write your letter]



[Your address]

[Town]

[Postcode]

[Date]

Dear **[Insert the name of the Publisher]**

I am writing to you about CustomEyes®, a service that supports young people with a vision impairment or dyslexia by creating bespoke books on a range of coloured papers, in the font and size that they need.

I recently read **[Name of book]** which you published and I wanted to tell you about why I liked the book.

**[Write about why you like the book]**

**[And why reading is important to you]**

CustomEyes® work under the CLA Licence and the Print Disability Act to reproduce the printed books, most of the time they have to purchase a hard copy of the book, which is then scanned into PDF before it's converted into text, where it is proof read. This can be a time consuming process that is not free from errors and each book costs the charity about £250 to recreate.

I am asking you to support CustomEyes® as some other publishers already have, by providing them with the text and image files of my favourite book in an electronic format. Please would you consider my request and if you feel you can support this valuable lifechanging service get in touch with the CustomEyes® team by email **customeyes@guidedogs.org.uk** or call **0118 983 8346**.

Yours truly,

**[Your name]**



## Ffurflen noddi Guide Dogs/Cŵn Tywys

Enw

Manylion y grŵp

Rwy'n cymryd rhan mewn \_\_\_\_\_

Ar gyfer Guide Dogs/Cŵn Tywys, sefydliad sy'n cefnogi pobl sy'n ddall neu sy'n rhannol ddall drwy ddarparu gwasanaethau sy'n eu galluogi i fyw'n annibynnol. Ewch i [www.guidedogs.org.uk](http://www.guidedogs.org.uk) er mwyn cael gweld sut y mae'r arian sy'n cael ei godi yn helpu.



### Diolch i chi am eich cefnogaeth

**OFFICE USE:**

Date banked

Part of total banked

Fundraising group no.

Paying slip no. (if applicable)

GA: £

NON GA: £

Date sent to Guide Dogs

### Talu am eich nawdd:

**Llongyfarchiadau – rydych wedi cynorthwyo i newid bywydau pobl sy'n byw â nam ar eu llygaid!**

**Mae nifer o wahanol ffyrdd y gallwch dalu eich arian nawdd – dewiswch un o'r opsiynau isod a defnyddiwch y cod YOUTHACTION** (ticiwch yr un y byddwch yn ei ddefnyddio.)

- Cerdyn credyd neu ddebyd: ffoniwch ni ar **0800 953 0113** er mwyn cyfrannu dros y ffôn
- Sieciau: dylent gael eu gwneud yn daladwy i Guide Dogs/Cŵn Tywys a'u dychwelyd atom ar y cyd â'ch ffurflen noddi i'r cyfeiriad isod
- Er mwyn talu arian neu sieciau drwy'r banc, ffoniwch ni ar **0345 143 0192** er mwyn derbyn manylion
- Defnyddiwch eich tudalen rhoi ar-lein i dalu'ch arian nawdd

Pa bynnag ffordd y byddwch yn talu, dychwelwch eich ffurflen nawdd atom ni drwy ddefnyddio'r cyfeiriad isod:

Guide Dogs, Hillfields, Burghfield  
Common, Reading RG7 3YG



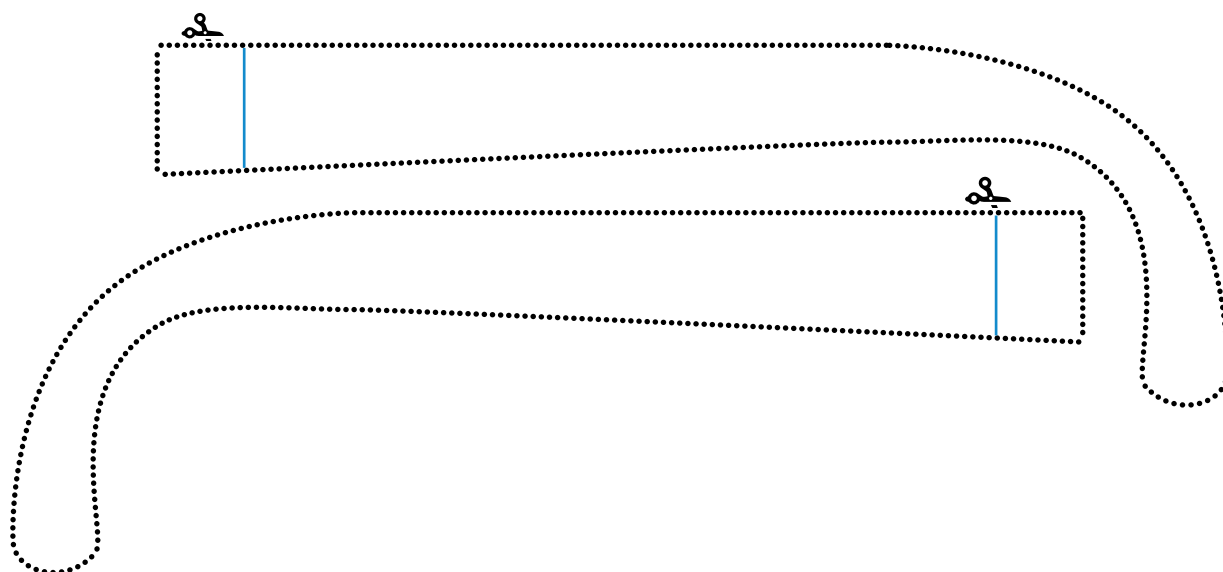
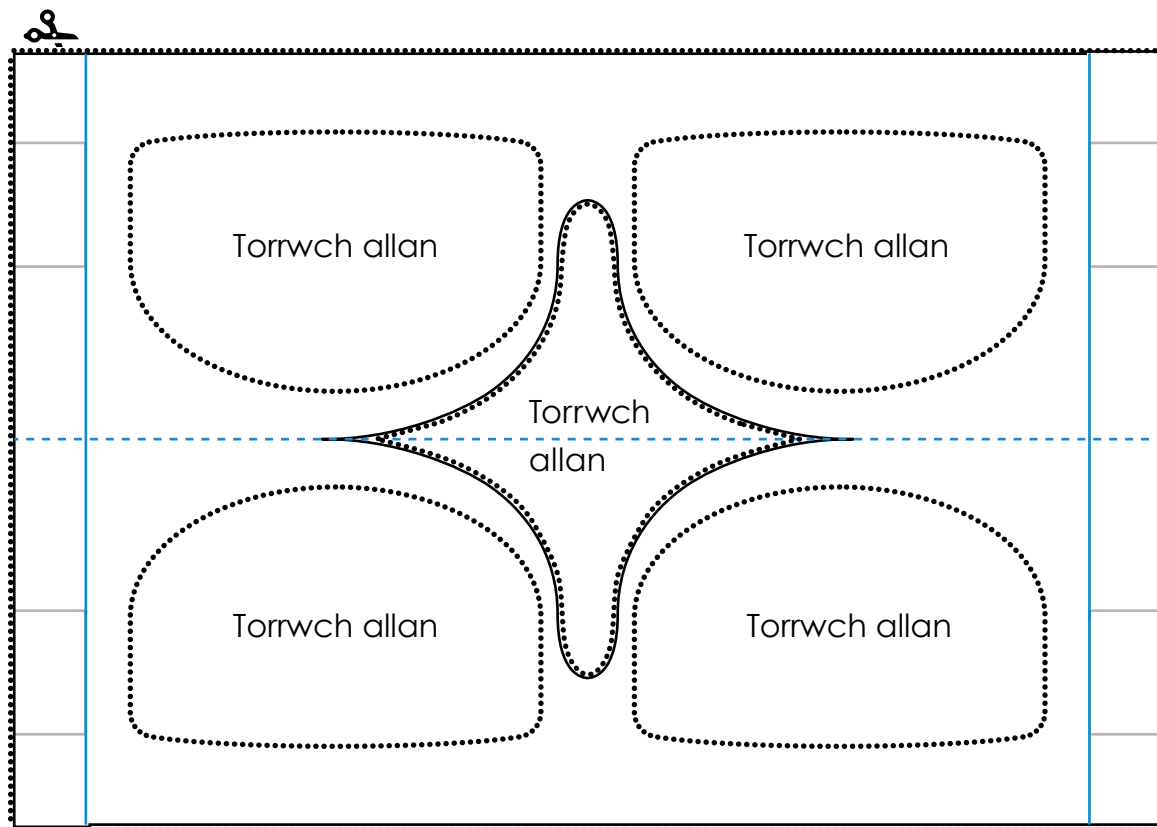
Registered with  
**FUNDRAISING  
REGULATOR**





# Templed Sbectol Efelychu

Cyfarwyddiadau: Defnyddiwch y templed i greu eich sbectol efelychu ar gerdyn. Defnyddiwch blastig clir ar gyfer y lens a marciwr parhaol i ail-greu'r cyflwr llygad. Gellir gweld delweddau o sut mae cyflyrau llygad mwy cyffredin yn effeithio ar olwg pobl yma [PowerPoint cyflyrau'r llygad ar-lein](#).



# Diolchwch i'ch grŵp am gefnogi Guide Dogs/Cŵn Tywys

## Rhowch wybod i ni

Rhowch wybod i ni am lwyddiant eich grŵp a byddwn yn anfon tystysgrif atynt i gyd, mae angen i ni wybod beth wnaethon nhw, sut wnaethon nhw e a faint o arian godwyd ganddynt. E-bostwch ni [learning@guidedogs.org.uk](mailto:learning@guidedogs.org.uk)

Os oes unrhyw adborth gennych, neu os hoffai eich grŵp ymddangos mewn Astudiaeth Achos byddem yn falch iawn o glywed oddi wrthyh. E-bost [learning@guidedogs.org.uk](mailto:learning@guidedogs.org.uk) to find out more.

**Codwch dros £250 a byddwn yn anfon llythyr i ddiolch i bob aelod ac anrheg i ddiolch.**

Er mwyn rhoi'r arian yn y banc, defnyddiwch y ffurflen neu cysylltwch â Cŵn Tywys/Guide Dogs ar **0345 143 0192** neu anfonwch siec at Cŵn Tywys/Guide Dogs, Hillfields, Burghfield Common, Reading RG7 3YG. Dyfynnwch y cyfeirnod: YOUTHACTION

## Camau Nesaf

Anogwch eich pobl ifanc i logio eu horiau ar [vinspired.com](http://vinspired.com) i dderbyn eu gwobr vinspired.

Maen nhw wedi cwblhau eu prosiect ond beth maen nhw am ei wneud nesaf? Mae'n bosibl y byddant am wirfoddoli i Cŵn Tywys/Guide Dogs neu elusen arall, gellir cael manylion am ein rolau gwirfoddoli yma [www.guidedogs.org.uk/local-to-you](http://www.guidedogs.org.uk/local-to-you)

Ar gyfer llawer o'n rolau mae angen i chi fod dros 18 oed, ond mae gennym rai rolau ar gyfer pobl ifanc 16 oed a hŷn.

